



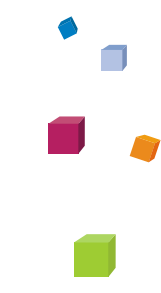
# Association ALIMA

39 Rue de Romainville  
93100 MONTREUIL

## Comptes annuels au 31/12/2011

*Siret : 51463249600014*

*Code APE : 9499Z*



Protégeons notre environnement : papier issu de forêts gérées durablement (certifié PEFC)



31 avenue Foch - 94100 Saint-Maur - Tél. : 01 41 79 41 79 - Fax : 01 41 79 41 78  
accueil@groupepluriel.fr - [www.groupepluriel.fr](http://www.groupepluriel.fr)

SARL au capital de 15 000 euros - SIREN 440 493 385 - Code APE 6920Z

Audit-Conseil  
Expertise comptable  
Commissariat aux comptes  
Assistance aux comités d'entreprise  
Ingénierie pédagogique



## Sommaire

DESIGNATION	PAGES
<b>Attestation/Rapport</b>	
Rapport	3
<b>Documents de synthèse</b>	
Bilan	5
Compte de résultat	7
<b>Annexe</b>	
Principes, règles et méthodes comptables	10
Notes sur l'actif	12
Notes sur le passif	14
Autres informations	14
Compte d'emploi annuel des ressources	15
Notes annexes au CER	16

**Attestation/Rapport**



# Rapport

Dans le cadre de la mission de présentation des comptes annuels de l'association **Association ALIMA** pour l'exercice du **01/01/2011 au 31/12/2011** et conformément aux termes de notre lettre de mission, nous avons effectué les diligences prévues par les normes de Présentation définies par l'Ordre des experts comptables.

Les comptes annuels ci-joints, qui comportent 17 pages, se caractérisent par les données suivantes :

- Total bilan	1 094 732 euros
- Total produits d'exploitation	5 483 795 euros
- Résultat net comptable	-130 380 euros

Fait à Saint-Maur-des-Fossés  
le 16/07/2012

  
Alexandre Walliang  
Expert-Comptable, Associé

**Documents de synthèse**

**BILAN ACTIF**

		Exercice N, clos le :		31/12/2011	31/12/2010	
		Brut 1	Amortissements dépréciations <sup>2</sup>	Net 3	Net 4	
<b>ACTIF IMMOBILISÉ</b>	IMMOBILISATIONS INCORPORELLES	Frais d'établissement				
		Frais de développement				
		Concessions, brevets et droits similaires				
		Fonds commercial (1)				
		Autres immobilisations incorporelles	4 246	1 073	3 173	
		Immobilisations incorporelles en cours				
		Avances et acomptes				
	IMMOBILISATIONS CORPORELLES	Terrains				
		Constructions				
		Installations techniques, matériel et outillage industriels				
Autres immobilisations corporelles		7 927	224	7 704		
Immobilisations grevées de droit						
Immobilisations en-cours						
Avances et acomptes						
IMMOBILISATIONS FINANCIÈRES <sup>(2)</sup>	Participations					
	Créances rattachées à des participations					
	T.I.A.P					
	Autres titres immobilisés					
	Prêts					
	Autres immobilisations financières	14 473		14 473	5 279	
<b>Total (I)</b>		<b>26 646</b>	<b>1 297</b>	<b>25 349</b>	<b>5 279</b>	
<b>ACTIF CIRCULANT</b>	STOCKS	Matières premières, approvisionnements				
		En-cours de production de biens et services				
		Produits intermédiaires et finis				
		Marchandises				
	CRÉANCES <sup>(3)</sup>	Avances et acomptes versés				
		Usagers et comptes rattachés				
		Comptes affiliés				
	DIVERS	Autres créances	602 202		602 202	242 095
		V.M.P				
		Instruments de trésorerie				
COMPTES DE RÉGULARISATION	Disponibilités	349 791		349 791	226 011	
	Charges constatées d'avance (3)	117 390		117 390	13 397	
	<b>Total (II)</b>	<b>1 069 383</b>		<b>1 069 383</b>	<b>481 502</b>	
	Frais d'émission d'emprunt à étaler (III)					
	Primes de remboursement d'obligations (IV)					
<b>TOTAL GENERAL (I à V)</b>		<b>1 096 029</b>	<b>1 297</b>	<b>1 094 732</b>	<b>486 781</b>	
Renvois : (1) Dont droit au bail :		(2) part-d'1 an Immo. fin. nettes		(3) Part à + 1 an		
Engagements reçus	Legs nets à réaliser acceptés par les organes statutairement compétents Legs nets à réaliser autorisés par l'organisme de tutelle Dons en nature restant à vendre					

**BILAN PASSIF**

		31/12/2011	31/12/2010
<b>FONDS ASSOCIATIFS ET RESERVES</b>	<b>FONDS PROPRES</b>		
	Fonds associatifs sans droit de reprise		
	Ecarts de réévaluation		
	Réserves		
	Report à nouveau	182 700	16 209
	Résultat de l'exercice (excédent ou déficit)	-130 380	166 491
	<b>AUTRES FONDS ASSOCIATIFS</b>		
	Fonds associatifs avec droit de reprise		
	Apports		
	Legs et donations		
	Subventions d'investissement sur biens renouvelables par l'organisme		
	Résultats sous contrôle de tiers financeurs		
	Ecarts de réévaluation		
	Subventions d'investissement sur biens non renouvelables		
Provisions réglementées			
Droits des propriétaires (commodat)			
	<b>Total (I)</b>	<b>52 320</b>	<b>182 700</b>
<b>FONDS DEDIES</b>	Sur subventions de fonctionnement		
	Sur autres ressources		
	<b>Total (II)</b>		
<b>PROVISIONS POUR RISQUES ET CHARGES</b>	Provisions pour risques		
	Provisions pour charges		
	<b>Total (III)</b>		
<b>DETTES (1)</b>	Emprunts obligataires		
	Emprunts et dettes auprès des établissements de crédit (2)		
	Emprunts et dettes financières divers (Dont emprunts participatifs )	137 000	
	Avances et acomptes reçus sur commandes en cours		
	Dettes fournisseurs et comptes rattachés	186 939	162 689
	Dettes fiscales et sociales	62 303	66 175
	Dettes sur immobilisations et comptes rattachés		
	Autres dettes	17 420	
	Instruments de trésorerie		
Comptes régul.	Produits constatés d'avance (1)	638 750	75 217
	<b>Total (IV)</b>	<b>1 042 412</b>	<b>304 081</b>
Ecarts de conversion passif	(V)		
	<b>TOTAL GENERAL (I à V)</b>	<b>1 094 732</b>	<b>486 781</b>
Engagements donnés			
<b>Renvois</b>	(1) Dont à plus d'un an		
	Dont à moins d'un an	1 042 412	304 081
	(2) Dont concours bancaires courants, soldes créditeurs de banques		

**COMPTE DE RESULTAT**

				31/12/2011	31/12/2010	
<b>Nombre de mois de la période</b>				12	12	
<b>PRODUITS D'EXPLOITATION</b>			<b>1 - France</b>	<b>2 - Exportation</b>	<b>Total</b>	<b>Total</b>
	Ventes de marchandises					
	Production vendue	biens				
		services				
	<b>CHIFFRE D'AFFAIRES NET (4)</b>					
	Production stockée					
	Production immobilisée					
	Subventions d'exploitation				5 413 144	2 254 158
	Reprises sur amortissements et provisions, transferts de charges					
	Cotisations					
Dons				70 652	19 465	
Legs et donations						
Autres produits						
<b>Total des produits d'exploitation (1) (I)</b>				<b>5 483 795</b>	<b>2 273 624</b>	
<b>CHARGES D'EXPLOITATION</b>	Achats de marchandises (y compris droits de douane)					
	Variation de stock (marchandises)					
	Achats de matières premières et autres approvisionnements (y c. droits de douane)					
	Variation de stock (matières premières et approvisionnements)					
	Autres achats et charges externes (3)				3 921 182	1 833 039
	Impôts, taxes et versements assimilés				29 332	1 531
	Salaires et traitements				1 402 182	291 842
	Charges sociales				223 876	33 471
	Dotations aux amortissements sur immobilisations				1 297	1 491
	Dotations aux dépréciations sur immobilisations					
	Dotations aux dépréciations sur actif circulant					
	Dotations aux provisions					
	Autres charges				23 218	15 265
<b>Total des charges d'exploitation (2) (II)</b>				<b>5 601 086</b>	<b>2 176 639</b>	
<b>1 - RESULTAT D'EXPLOITATION (I - II)</b>				<b>-117 291</b>	<b>96 985</b>	
<b>OPERATIONS EN COMMUN</b>	Excédent attribué ou déficit transféré (III)					
	Déficit supporté ou excédent transféré (IV)					
<b>PRODUITS FINANCIERS</b>	Produits financiers de participations					
	Produits des autres valeurs mobilières et créances de l'actif immobilisé					
	Autres intérêts et produits assimilés				5	19
	Reprises sur provisions et dépréciations et transferts de charges					
	Différences positives de change				29 112	6 104
	Produits nets sur cessions de valeurs mobilières de placement					
<b>Total des produits financiers (V)</b>				<b>29 117</b>	<b>6 123</b>	
<b>CHARGES FINANCIERES</b>	Dotations financières aux amortissements, dépréciations et provisions					
	Intérêts et charges assimilées					
	Différences négatives de change				42 207	10 944
	Charges nettes sur cessions de valeurs mobilières de placement					
<b>Total des charges financières (VI)</b>				<b>42 207</b>	<b>10 944</b>	
<b>2 - RESULTAT FINANCIER (V - VI)</b>				<b>-13 089</b>	<b>-4 821</b>	
<b>3 - RESULTAT COURANT AVANT IMPOTS (I-II+III-IV+V-VI)</b>				<b>-130 380</b>	<b>92 163</b>	



**COMPTE DE RESULTAT**

		31/12/2011	31/12/2010
PRODUITS EXCEPTIONNELS	Produits exceptionnels sur opérations de gestion		
	Produits exceptionnels sur opérations en capital		
	Reprises sur provisions et dépréciations et transferts de charges		
	<b>Total des produits exceptionnels (VII)</b>		
CHARGES EXCEPTIONNELLES	Charges exceptionnelles sur opérations de gestion		
	Charges exceptionnelles sur opérations en capital		
	Dotations exceptionnelles aux amortissements, dépréciations et provisions		
	<b>Total des charges exceptionnelles (VIII)</b>		
<b>4 - RESULTAT EXCEPTIONNEL (VII - VIII)</b>			
(IX)	Impôts sur les bénéfices		
(X)	Report des ressources non utilisées des exercices antérieurs		74 328
(XI)	Engagements à réaliser sur ressources affectées		
<b>TOTAL DES PRODUITS (I+III+V+VII+X)</b>		<b>5 512 913</b>	<b>2 354 075</b>
<b>TOTAL DES CHARGES (II+IV+VI+VIII+IX+XI)</b>		<b>5 643 293</b>	<b>2 187 583</b>
<b>5 - EXCEDENT OU DEFICIT (total des produits - total des charges) (15)</b>		<b>-130 380</b>	<b>166 491</b>

Renvois	(1)	Dont produits d'exploitation afférents à des exercices antérieurs		
	(2)	Dont charges d'exploitation afférentes à des exercices antérieurs		
	(3)	Dont crédit bail mobilier		
		Dont crédit bail immobilier		

EVALUATIONS DES CONTRIBUTIONS VOLONTAIRES EN NATURE			
Produits	Bénévolats		
	Prestations en nature		
	Dons en nature		
	<b>Total</b>		
Charges	Secours en nature		
	Mise à disposition gratuite de biens et services		
	Personnel Bénévole		
	<b>Total</b>		

**Annexe**

## Généralités sur les règles comptables

L'annexe de l'association ALIMA fait partie intégrante de ses comptes annuels.

L'exercice a une durée de douze mois, recouvrant la période du 1<sup>er</sup> janvier 2011 au 31 décembre 2011. Les comptes annuels 2011 ont été arrêtés par le Conseil d'administration.

Le bilan est d'un montant égal à 1 094 732 €. Le compte de résultat de l'exercice dégage un déficit de -130 380 €.

### 1/ Règles et méthodes comptables

Les comptes de l'Association ALIMA au 31 décembre 2011 ont été établis, en euros, conformément aux règles fixées par le plan comptable des associations (règlement du CRC n°99-01) et les règlements subséquents.

Les conventions générales comptables ont été appliquées, dans le respect du principe de prudence, conformément aux hypothèses de base :

- n Continuité de l'exploitation,
- n Permanence des méthodes comptables,
- n Indépendance des exercices,

et conformément aux règles générales d'établissement et de présentation des comptes annuels.

La méthode de base retenue pour l'évaluation des éléments inscrits en comptabilité est la méthode des coûts historiques.

### 2/ Faits marquants de l'exercice

Pour des raisons pratiques, en novembre 2011, l'association ALIMA a installé un centre logistique à Dakar (Sénégal).

### 3/ Immobilisations & Amortissements

Les immobilisations incorporelles et corporelles sont évaluées à leur coût d'acquisition (prix d'achat et frais accessoires).

L'association ne possède pas d'immobilisations décomposables.

Les durées d'amortissement retenues (durée d'usage), selon le mode linéaire, sont les suivantes :

- n Site Internet : 3 ans (pas de valeur résiduelle retenue)
- n Matériel de bureau et informatique : 3 à 4 ans (pas de valeur résiduelle retenue)
- n Mobilier : 7 ans (pas de valeur résiduelle retenue)

Les immobilisations financières concernent des dépôts et cautionnements versés. Elles font l'objet d'une dépréciation lorsque leur valeur actuelle est inférieure à leur valeur nette comptable.

### 4/ Créances

Au 31 décembre 2011, le poste créances est composé essentiellement de produits à recevoir relatifs au financement des projets.

Les créances sont valorisées à leur valeur nominale. Dans l'hypothèse où la valeur d'inventaire est inférieure à la valeur brute comptabilisée, une dépréciation est constatée à due concurrence. Au 31 décembre 2011, aucune dépréciation n'a été constatée.

## 5/ Dettes fiscales et sociales

Les dettes fiscales et sociales à la clôture sont composées des dettes sociales courantes liées à l'activité de l'association (dettes aux organismes sociaux pour les cotisations afférentes aux salaires, etc.).

## 6/ fonds dédiés

A la clôture de l'exercice 2009, des fonds dédiés pour un montant de 74.328 euros avaient été enregistrés ; ils concernaient un seul projet. Les dépenses prévues ayant été réalisées au cours de l'exercice 2010, l'intégralité de ces fonds dédiés avait fait l'objet d'une reprise au 31 décembre 2010.

Pour l'exercice 2011, aucune ressource reçue ne correspondant à la définition réglementaire des fonds dédiés, aucun mouvement de cette nature n'a été comptabilisé au 31 décembre 2011.

## 7/ Ressources et dépenses liées aux projets

Dans le cadre de son activité, l'association met en œuvre avec le concours financier d'organisations privées ou publiques, le plus souvent européennes ou internationales, des projets ou programmes d'actions sur le terrain (Haïti, Niger, Mali, etc.).

Les participations financières allouées par ces organismes visent à couvrir les dépenses engagées par l'association principalement sur le terrain et, le cas échéant, de manière accessoire ses frais de fonctionnement.

A la clôture de l'exercice, le critère de rattachement retenu étant l'engagement effectif des dépenses, il a été procédé au rattachement sur l'exercice 2011 :

- n Des dépenses effectivement engagées au titre de 2011 ;
- n Des ressources permettant de couvrir d'une part l'ensemble des dépenses réalisées relatives à celui-ci, et d'autre part, la quote-part de frais de fonctionnement convenue.

En pratique, à la clôture, sont ainsi comptabilisés respectivement des « factures non parvenues » (dépenses) et des « produits à recevoir » (ressources) correspondant.

Les ressources reçues se rattachant à des dépenses mises en œuvre au cours du ou des exercices suivants sont enregistrées en « produits constatés d'avance » à la clôture.

Les dépenses réalisées au cours de l'exercice et dont la consommation sera effective au cours du ou des exercices suivants, telles les livraisons (significatives) de médicaments ayant eu lieu à la fin de l'exercice, sont comptabilisées en « charges constatées d'avance » à la clôture.

## 8/ Ressources issues de la générosité du public

L'association ALIMA faisant appel à la générosité du public, elle est tenue d'établir un compte d'emploi annuel des ressources (CER) conformément à la loi n°91-772 du 7 août 1991. Cet état et les notes annexes afférentes figurent ci-après.

## 9/ Autres informations

### Engagements de retraite

Les comptes clos au 31 décembre 2011 n'enregistrent pas de provisions pour les engagements au titre des retraites, et l'association n'a procédé à aucun versement auprès d'une institution de gestion de ces prestations.

### Bénévolat

L'association bénéficie de la participation de nombreux bénévoles. Les comptes clos au 31 décembre 2011 n'enregistrent pas les contributions volontaires reçues par l'association en matière de bénévolat dans la mesure où elles n'ont pu faire l'objet d'une évaluation financière.

### Autres informations

Les tableaux des pages suivantes complètent les informations indiquées ci -avant.

## Immobilisations

### Mouvements des immobilisations brutes

Désignation	Valeurs brutes début exercice	Mouvements de l'exercice		Valeurs brutes fin exercice
		Acquisitions Réévaluations	Cessions Virements	
<u>Immobilisations incorporelles</u>				
- Frais d'établissement				
- Frais de développement				
- Concessions, brevets et droits similaires				
- Fonds commercial				
- Autres immobilisations incorporelles	1 495			4 246
- Immobilisations incorporelles en cours				
- Avances et acomptes sur incorporelles				
<b>Total</b>	<b>1 495</b>			<b>4 246</b>
<u>Immobilisations corporelles</u>				
- Terrains				
- Constructions				
- Installations techniques, matériel outillage industriels				
- Autres immobilisations corporelles				7 927
- Immobilisations grevées de droit				
- Immobilisations en cours				
- Avances et acomptes				
<b>Total</b>				<b>7 927</b>
<u>Immobilisations financières</u>				
- Participations				
- Créances rattachées à des participations				
- T.I.A.P				
- Autres titres immobilisés				
- Prêts				
- Autres immobilisations financières	5 279			14 473
<b>Total</b>	<b>5 279</b>			<b>14 473</b>
<b>Total général</b>	<b>6 774</b>			<b>26 646</b>

**Mouvements des amortissements**

Immobilisations amortissables	Amortissements début exercice	Mouvements de l'exercice		Amortissements fin exercice
		Dotations	Diminutions	
<u>Immobilisations incorporelles</u>				
- Frais d'établissement				
- Frais de développement				
- Concessions, brevets et droits similaires				
- Fonds commercial				
- Autres immobilisations incorporelles	1 495			1 073
- Immobilisations incorporelles en cours				
- Avances et acomptes sur incorporelles				
<b>Total</b>	<b>1 495</b>			<b>1 073</b>
<u>Immobilisations corporelles</u>				
- Terrains				
- Constructions				
- Installations techniques, matériel outillage industriels				
- Autres immobilisations corporelles				224
- Immobilisations grevées de droit				
- Immobilisations en cours				
- Avances et acomptes				
<b>Total</b>				<b>224</b>
<b>Total général</b>	<b>1 495</b>			<b>1 297</b>

**Mouvements des immobilisations incorporelles**

Désignation	Immobilisations brutes	Amortissements	Immobilisations nettes
Au début de l'exercice	+ 1 495	+ 1 495	+ 0
Réévaluation de l'exercice	+		+
Investissements de l'exercice	+		+
Dotations de l'exercice		+	-
Cessions ou mises hors service	-	-	-
Valeur en fin d'exercice	= 1 495	= 1 495	= 0

**Mouvements des immobilisations financières**

Désignation	Montant
Valeur au début de l'exercice	+ 5 279
Acquisitions	+
Cessions, mises hors service, ou diminutions	-
Valeur en fin d'exercice	= 5 279

**Echéances des immobilisations financières**

Désignation	Montant
Total des immobilisations financières	14 473
. à moins d'un an	14 473
. à plus d'un an	

## Dettes

### Echéances des emprunts

Désignation	Reste dû	A un an au plus	A plus d'un an à 5 ans au plus	A plus de 5 ans
<u>Etablissements de crédit</u>				
<u>Emprunts et dettes financières divers</u>	137 000	137 000		
<b>Total</b>	<b>137 000</b>	<b>137 000</b>		

## Autres informations

### Echéance des créances

Etat des créances	Montant brut	A 1 an au plus	A plus d'un an
Participations			
Créances rattachées à des participations			
T.I.A.P			
Autres titres immobilisés			
Prêts			
Autres immobilisations financières	14 473	14 473	
Usagers et comptes rattachés			
Comptes affiliés			
Autres créances	602 202	602 202	
<b>Totaux</b>	<b>616 675</b>	<b>616 675</b>	

### Echéance des dettes

Etat des dettes	Montant brut	A 1 an au plus	A plus d'un an 5 ans au plus	A plus de 5 ans
Emprunts obligataires				
Emprunts et dettes Ets de crédits				
Emprunts et dettes financières divers	137 000	137 000		
Dettes fournisseurs et comptes rattachés	186 939	186 939		
Dettes fiscales et sociales	62 303	62 303		
Dettes sur immobilisations et comptes rattachés				
Autres dettes	17 420	17 420		
Instruments de trésorerie				
Produits constatés d'avance	638 750	638 750		
<b>Total</b>	<b>1 042 412</b>	<b>1 042 412</b>		

**COMPTE D'EMPLOI ANNUEL DES RESSOURCES AU 31 DECEMBRE 2011**

EMPLOIS	Emplois de N + compte de résultat (1)	Affectation par emplois des ressources collectées auprès du public utilisées sur N (3)	RESSOURCES	Ressources collectées sur N = compte de résultat (2)	Suivi des ressources collectées auprès du public et utilisées sur N (4)
			Report des ressources collectées auprès du public non affectées et non utilisées en début d'exercice		-
<b>1 - MISSIONS SOCIALES, DEPENSES OPERATIONNELLES</b>	<b>5 196 216</b>	<b>38 005</b>	<b>1 - RESSOURCES COLLECTEES AUPRES DU PUBLIC</b>	<b>66 960</b>	<b>66 960</b>
1.1. Réalisées en France			1.1. Dons et legs collectés		
- Actions réalisées directement	-	-	- Dons manuels non affectés	66 960	66 960
- Versements à d'autres organismes agissant en France	-	-	- Dons manuels affectés		
			- Legs et autres libéralités non affectés		
			- Legs et autres libéralités affectés		
1.2. Réalisées à l'étranger			1.2. Autres produits liés à l'appel à la générosité du public		
- Actions réalisées directement	3 526 305	38 005			
- Versements à un organisme central ou d'autres organismes	1 669 912				
<b>2 - FRAIS DE RECHERCHE DE FONDS</b>	<b>28 955</b>	<b>28 955</b>	<b>2 - AUTRES FONDS PRIVES</b>	<b>5 413 144</b>	
2.1. Frais d'appel à la générosité du public	28 955	28 955	<b>3 - SUBVENTIONS &amp; AUTRES CONCOURS PUBLICS</b>	-	
2.2. Frais de recherche des autres fonds privés			<b>4 - AUTRES PRODUITS</b>	32 809	
2.3. Charges liées à la recherche de subventions et autres concours publics					
<b>3 - FRAIS DE FONCTIONNEMENT</b>	<b>418 121</b>	<b>66 960</b>			
<b>I - TOTAL DES EMPLOIS DE L'EXERCICE INSCRITS AU COMPTE DE RESULTAT</b>	<b>5 643 293</b>		<b>I - TOTAL DES RESSOURCES DE L'EXERCICE INSCRITES AU COMPTE DE RESULTAT</b>	<b>5 512 913</b>	
<b>II - DOTATIONS AUX PROVISIONS</b>	-		<b>II. REPRISES DES PROVISIONS</b>	-	
<b>III - ENGAGEMENTS A REALISER SUR RESSOURCES AFFECTEES</b>	-		<b>III. REPORT DES RESSOURCES AFFECTEES NON UTILISEES DES EXERCICES ANTERIEURS</b>	-	
			<b>IV - VARIATION DES FONDS DEDIES COLLECTES AUPRES DU PUBLIC (cf tableau des fonds dédiés)</b>		-
<b>IV - EXCEDENT DE RESSOURCES DE L'EXERCICE</b>			<b>V - INSUFFISANCE DE RESSOURCES DE L'EXERCICE</b>	130 380	
<b>V - TOTAL GENERAL</b>	<b>5 643 293</b>		<b>VI - TOTAL GENERAL</b>	<b>5 643 293</b>	<b>66 960</b>
V- Part des acquisitions d'immobilisations brutes de l'exercice financées pas les ressources collectées auprès du public		-			
VI - Neutralisation des dotations aux amortissements des immobilisations financées à compter de la première application du règlement par les ressources collectées auprès du public		-			
VII - Total des emplois financés par les ressources collectées auprès du public		66 960	VI - Total des emplois financés par les ressources collectées auprès du public		66 960
			Solde des ressources collectées auprès du public non affectées et non utilisées en fin d'exercice		-
<b>EVALUATION DES CONTRIBUTIONS VOLONTAIRES EN NATURE</b>					
Missions sociales			Bénévolat		
Fais de recherche de fonds			Prestations en nature		
Frais de fonctionnement et autres charges			Dons en nature		
Total			Total		



## 10/ NOTES ANNEXES AU COMPTE D'EMPLOI ANNUEL DES RESSOURCES

Tout comme pour l'exercice 2010, le compte d'emploi annuel des ressources 2011 (CER) de l'association ALIMA a été établi conformément au règlement CRC n° 2008-12 du 7 mai 2008 relatif au compte d'emploi annuel des ressources des associations et fondations, homologué par arrêté du 11 décembre 2008 et applicable à compter du 1er janvier 2009.

Les notes ci-après ont pour objet de préciser les définitions et principes retenus pour l'établissement du CER 2011.

### Définition des missions sociales et dépenses opérationnelles

Les fonds collectés sont utilisés dans le strict respect de l'objet statutaire de l'association à savoir :

- Unifier des initiatives individuelles et de groupes ayant la volonté par leur action d'améliorer l'état de santé des populations en situation précaire ;
- Permettre à des praticiens d'échanger leur savoir et de mutualiser leurs moyens et ressources afin de développer des activités dans un but humanitaire ;
- Réduire la fracture entre les moyens d'une médecine moderne et l'accessibilité à cette médecine pour une partie de la population mondiale.

Les projets des membres d'ALIMA consistent essentiellement en des activités d'offre de soins et d'amélioration des conditions de vie mais aussi de recherche opérationnelle et de transfert de compétences.

Pour ce faire, en 2011, ses missions sociales ont été notamment les suivantes :

- La mise en place d'un projet au Mali, avec son partenaire AMCP, de prise en charge de la malnutrition et du paludisme,
- La mise en place d'un projet en République Démocratique du Congo de prise en charge du choléra,
- La réalisation d'une mission d'évaluation de la faisabilité de distribuer des compléments nutritionnels prêts à l'emploi pour le Programme Alimentaire Mondial en République Démocratique du Congo,
- La poursuite du projet au Niger, avec son partenaire BEFEN, de prise en charge de la malnutrition et du paludisme,
- La finalisation du support à la mise en place d'une unité de chirurgie cardiaque pédiatrique à Bagdad en Irak avec la Chaîne de l'espoir,
- La poursuite en Haïti du projet de prise en charge chirurgicale spécialisée pour les victimes du séisme de janvier 2010,
- La poursuite en Haïti du projet de recherche, suivi et traitement du traumatisme des membres (SUTRA) visant à évaluer les différents protocoles chirurgicaux lors de ce type de catastrophe ,
- La poursuite en Haïti du projet de réponse à l'épidémie de choléra.

L'ensemble des actions réalisées en 2011 par l'association et les détails de celles-ci figurent dans le rapport d'activité 2011.

L'association apporte aussi son soutien financier, technique et logistique à des associations locales situées sur ses lieux d'intervention.

Elle développe également un réseau d'individus et d'organisations œuvrant pour la même cause.

Par ailleurs, l'association recrute des salariés et des bénévoles pour ses actions et programmes.

Elle sensibilise le public francophone sur les populations en situation précaire dans le monde d'une manière générale et auprès desquelles elle est amenée à intervenir en particulier. Cette information procède principalement de son site internet, du rapport annuel et d'interactions personnelles.

Enfin, les missions sociales comprennent également les coûts relatifs aux missions dites « exploratoires » que l'association a menées en 2011 (pour un montant de 80.437 euros).

### Origine et définition des ressources

Les ressources de l'association proviennent principalement des dons issus de la générosité publique et d'autres fonds privés.

#### Ressources issues de l'Appel à la Générosité du Publique

Les ressources issues de l'appel à la générosité publique (AGP) sont d'une part les dons manuels de particuliers (espèces, chèques, virements, prélèvements) obtenus à l'occasion de sollicitations de donateurs ou de manière spontanée, et d'autre part, les dons réalisés par les personnes morales.

Depuis fin 2010, l'association dispose sur son site Internet ([www.alima.org](http://www.alima.org)) d'un module permettant d'effectuer des dons en ligne.

En 2011, elle a procédé pour la première fois à une campagne nationale d'appel aux dons.

#### Autres fonds privés

En 2011, l'association ALIMA a reçu des financements d'organismes privés, nationaux comme internationaux, pour la soutenir dans la réalisation de ses actions et programmes.

Il s'agit également de fonds issus de programmes européens.

#### Autres produits

Les autres produits recouvrent :

- Les autres produits d'exploitation (gestion courante, etc.) ;
- Les produits financiers (gains de change, etc.) ;
- Les produits exceptionnels.

#### Définition des emplois

##### Coûts directs

Ces coûts couvrent le financement des dépenses réalisées localement dans les pays où l'association intervient, tels que le coût du personnel œuvrant sur le terrain, les médicaments, les locations immobilières et mobilières.

Sont considérés également comme des coûts directs liés à la réalisation des missions sociales les dépenses opérationnelles nécessaires à la réalisation, la mise en œuvre et l'évaluation des missions sociales. Il s'agit notamment des frais de déplacement, des frais de mission terrain, des coûts des intervenants terrain salariés, volontaires ou bénévoles, des honoraires des experts.

##### Coûts indirects

Par mesure de transparence et d'efficacité d'utilisation des fonds, l'association n'a pas retenu la possibilité d'intégrer des coûts indirects aux coûts globaux des missions sociales.

##### Frais de fonctionnement

Les frais de fonctionnement sont constitués des dépenses non retenues au titre des missions sociales et des frais de la recherche de fonds.

Pour 2011, ils s'élèvent à 418.121 euros et se décomposent de la manière suivante :

- Frais liés à l'ouverture du bureau à Dakar : 40.398 euros
- Fonctionnement du siège : 377.713 euros

##### Frais financiers

Les frais financiers se rapportant directement aux missions sociales sont inscrits au titre des missions sociales (pertes de change, etc.)

A l'inverse, les frais financiers qui ne se rapportent pas directement à la réalisation d'une mission sociale sont inscrits en frais de fonctionnement.

##### Valorisation des contributions volontaires en nature

En 2011, l'association ALIMA a bénéficié de contributions volontaires, en particulier de bénévoles (temps passés).

Ces contributions n'ont pu faire l'objet d'une évaluation financière.

#### Affectation des ressources issues de l'AGP aux emplois

L'association ALIMA affecte les dons reçus en fonction des urgences ; cette liberté d'affectation est expressément indiquée aux donateurs.

Les ressources issues de la générosité publique collectées en 2011 ont été utilisées pour :

- Financer des missions sociales et des dépenses opérationnelles de l'association au cours de l'exercice ;
- Déduction faite des coûts liés à la campagne d'appel aux dons.

#### Mode de financement des investissements issus de l'AGP

Non applicable en 2011.

#### Mode de détermination du report des ressources non affectées et non utilisées des années antérieures

Non applicable en 2011.

#### Mode de détermination de la variation des fonds dédiés issus de l'AGP

Non applicable en 2011.

#### Tableau du compte d'emploi annuel des ressources

Voir le tableau page 15.